

# 금천구 공공미술 프로젝트 대상지 제안

〈 금천구 문화체육과, 금천문화재단 〉

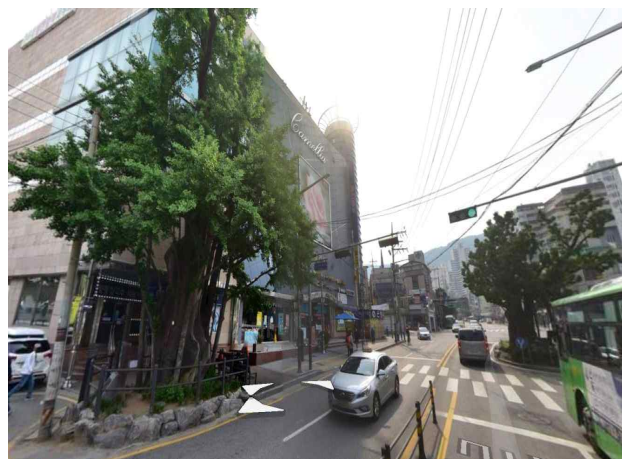
## I 추진 개요

### □ 추진 배경

- 서울시·수원시와 함께 금천구가 매년 10월에 시행하는 「정조대왕능행차-공동재현행사」의 역사적 공간인 「은행나무 사거리」를 역사적 공간을 현대를 살아하고 있는 사람들의 삶과 시각이 접목된 문화공간으로 재해석하여 환경을 개선하고자 함
- 이를 통해 익숙한 지역의 역사적 공간을 공공미술로 재해석하여 공간적 가치를 재생시켜 서울시 금천구를 새로운 시각으로 되돌아볼 수 있는 계기를 마련하고자 함

### □ 추진 개요

- 제안장소 : 시흥5동 은행나무 사거리
- 범 위 : 시흥동 은행나무 초입 오거리 부근
- 관련사진



[그림 1. 시흥5동 은행나무사거리 일대 / 출처 : 네이버 지도 로드뷰]

## II 세부 추진 계획

### □ 대상지 개요

#### ○ 위치 및 규모

- 시흥5동 은행나무사거리 일대(은행나무 세 그루 주변, 카멜리아빌딩앞)



[그림 2. 금천구 행정구역도 / 시흥5동 은행나무사거리 일대 전경]

#### ○ 주변 현황

- 인구학적 현황 : 20년 8월 기준\_19,851명 거주(남\_9,857명, 여\_9,994명)  
거주연령\_30~40대연령(1순위), 20대(2순위), 60대(3순위)  
※ 은행나무 펜스 및 주변벤치는 주변 어르신들의 휴식공간으로 활용 중
- 도시개발현황 : 시흥5동 주민센터 및 문화예술커뮤니티센터 은행나무주변일대  
건립예정(2년이내)  
※ 시흥5동 주민센터 내, 「정조대왕능행차」 관련 아카이빙전시 예정
- 부지소유지관계 : 구유지, 사유지

### □ 대상지 사업유형

- 사업명 : 금천구 예술로 은행나무길 (가제)
- 사업기간 : '20.10월 ~ '21.2월(예정)
- 추진방법 : 공간조성 사업
- 주요내용 : 은행나무 사거리 주변의 세 그루 은행나무

## □ 제안 지역 및 장소적 특성

### ○ 환경적 특성

- 은행나무가 모여있는 이곳은 조선시대 금천현(시흥현)의 동헌 관아가 있던자리로 넓은 도로(금하로) 옆 인도에 있는 은행나무 아래에 동헌 관아자리를 알리는 꽃돌과 안내판이 있다. 현령들이 거주하던 공간, 말이 있던 '마방' 아전들이 살던 '아전골목', '병사터', 현령들이 공덕비가 있던 '비석거리'라는 지명이 전해진다. 도로가운데 있는 은행나무 옆에 시흥현령 선정비가 몇 개 남아 있다.

### ○ 역사적 특성

- 시흥행궁터로 정확한 위치는 알 수 없으나, 금천구 시흥5동 831번지 6호 부근으로 추정, 조선시대 정조가 장헌세자의 (莊獻世子)의 능행길에 들렀던 행궁(行宮)으로, 1795년 윤2월 9일, 2월 15일, 1797년 1월 29일, 같은 해 8월 19일에 머물렀다. 현재 이곳에 행궁은 없어지고 그 자리로 추정되는 곳에 수령 830년 된 은행나무 세 그루가 보호수로 지정되어있다,
- 정조는 1789년 양주(서울 전농동) 배봉산에 있던 아버지 장헌세자의 묘소 영우원을 수원 화성으로 옮기고 현릉원(顯隆園)이라 하였다. 본래 능행길은 노량진에서 배다리를 놓아 한강을 건너 과천을 거쳐가는 것이 원칙이었으나, 장헌세자의 처분에 적극 간여한 김상로(金尙魯)의 형인 김약로(金若魯) 무덤이 과천 한우물 근처에 있다 하여 금천과 안양을 거쳐가는 길로 바꾸었다 한다. 1794년(정조19)에는 안양 만안교를 돌다리로 개축하고, 경기감사 서용보가 왕의 능행을 위하여 시흥에 행궁을 설치하였다. 행궁의 규모는 114칸이나 되었는데 이를 계기로 금천현은 시흥현으로 개칭되었다.

건축규모는 알 수 없으나 《원행정례(園幸定例)》에 이곳에서 의식에 쓰였던 각종 배설(排設)과 포진(鋪陳) 등에 대한 자세한 기록이 남아 있다.

○ 공간·환경적 특성

- 시흥동 은행나무시장 초입 오거리 부근에 880년이 넘는 은행나무로 세그루중 도로가운데 있는 나무(높이8.5m, 둘레6.1m)가 가장 작으며 카멜리아 건물쪽 인도에 있는 은행나무는 14m, 둘레8.6m로 세그루중 가장 크며 그늘이 형성되어 주변 어르신들이 가장 많이 모여계시며 또한 10m이내 골목길 안쪽의 은행나무(높이10.8m, 둘레7.3m)역시 주변 어르신들이 쉼터장소로 사용되고 있다.

○ 기타 특이사항

- 매년 10월초 「정조대왕 능행차 공동재현」(서울시\_창덕궁~시흥행궁)에 참여
- 선정지 주변, 2년 내외 시흥5동 주민센터 재건립 및 내부 '정조대왕관련 자료전시실 설립 예정

□ 대상지 개요 사진

		<p>·은행나무1. (카멜리아빌딩앞) ※2015년 경관조명 LED경관조명 설치함</p>
<p>·은행나무2.(도로변중앙)와 시흥현령 선정비</p>		<p>·은행나무3.(좌측_10m이내)</p>

## 희망 사업 제안

### ○ 사업 아이디어

- 숨겨져 있던 역사적 공간(현재 은행나무와 표지석만 존재)을 지역의 역사이야기 <정조대왕의 시흥행궁>를 되살려 공공미술 분야 중 문화공간사업으로 탈바꿈함으로써, 880년 된 시흥5동 보호수 은행나무(3그루)의 진정한 의미와 편안함을 주민들에게 되돌려 주고자 함

### ○ 작품 적용 범위

#### - 은행나무 1.(카멜리아 사우나옆)

- : 은행나무 주변(펜스포함) 및 나무 바닥으로, 어르신들과 일반도보 이용자들을 위해 쉼터벤치 제작설치하고 일반 나무바닥에 정조대왕 또는 시흥행궁에 대한 정보를 함께 보여줌으로써 보호수의 진정한 의미를 전달하고자 함

#### - 은행나무 2.(은행나무사거리 중앙 찾길)

- : 금천구 은행나무사거리의 상징적 나무로, 매년 지역어르신들과 ‘당고사’를 지냄 (천년은행나무 당고사 및 정원대보름 주민한마당 개최)

- ▶ 은행나무(1&2.)공간의 경우, 공간의 거리가 멀지 않아 연계하여 ‘공간조성’요청

#### - 은행나무 3.(좌측10m이내)

- ▶ 다른 은행나무와의 거리차이가 있고 주변공간이 확보되어 있기 때문에 문화공간 조성을 통한 환경개선이 함께 필요하다고 봄

## 주민 및 지역예술가 등 지역 의견 수렴 및 활용

- 금천구 문화체육과, 금천문화재단 선정장소 및 사업유형 협의(2020년 8월 진행)
- 1차 예술가 선정 뒤 주민자치위원회, 지역미술연합회 및 예술가들과의 의견수렴(예정)

## 협력 범위

- 금천구(문화체육과, 도시재생과, 시흥5동) : 설치장소허가 및 관리
- 금천문화재단 : 예술단체 참여홍보, 지역의견 수렴 및 정리

### Ⅲ

## 행정사항

---

#### 예산계획

- 총 사업비 : 총 금400,000,000원(총금사역원)
- 산출 내역 : 구역<은행나무 1.~2.> 금2억원(금200,000,000원)  
                  구역<은행나무3.> 금2억원(금200,000,000원)

#### 추진일정

- 2020.09.02.까지 : 사업유형 및 대상지\_제안서 제출
- 2020.10월 : 작가선정(서울시) 및 지역매칭완료
- 2020.11월 : 지역주민 의견수렴을 위한 공청회 또는 회의추진
- 2020.11월~2021.2월 : 작품작업 및 완료

# 지역 현황

□ 지역 배치도 (대상 범위 및 위치 표시)



## ※시흥5동 은행나무사거리

- ▶ 은행나무 1. : 서울 금천구 금하로 705 (주)남성프라자지번시흥동 831-6 (카멜리아사우나) 앞
- ▶ 은행나무 2. : 은행나무사거리 중앙교차로
- ▶ 은행나무 3. : 서울 금천구 금하로21길 9(기독교한국침례회예향교회) 앞

## □ 대상지별 사진

### ◇ 대상지1. 문화공간 조성\_은행나무1&2 (2곳)



· 은행나무2.(은행나무사거리 중앙)



· 은행나무1.(카멜리아사우나 앞)

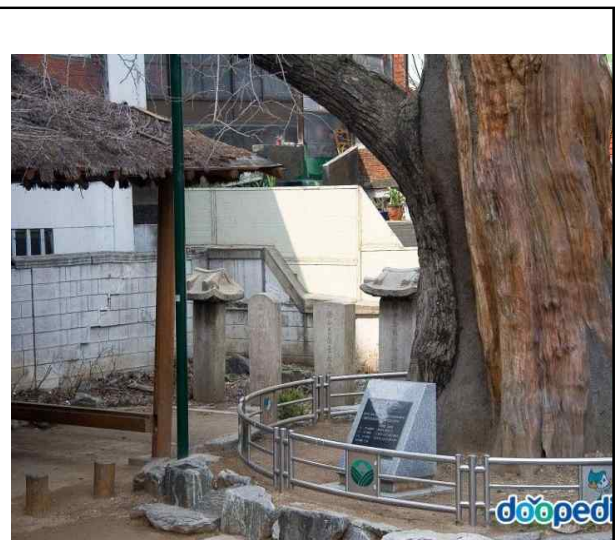


· 은행나무1.(카멜리아사우나 앞, 바닥)

### ◇ 대상지2. 문화공간 조성\_은행나무3 (1곳)



· 은행나무3.(예향교회 옆, 시흥5동센터 건너편)



끝.